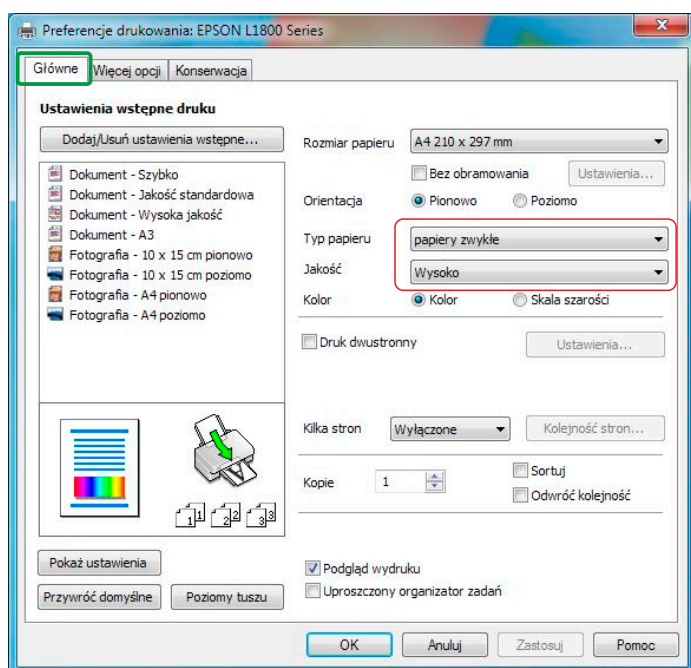


Epson L1800 - ustawienia sterownika

Ustawienia drukarki Epson L1800 do druku atramentem sublimacyjnym.

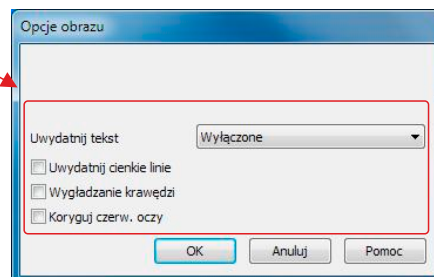
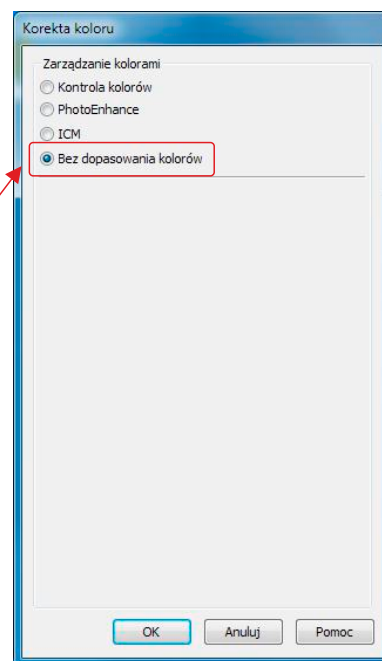
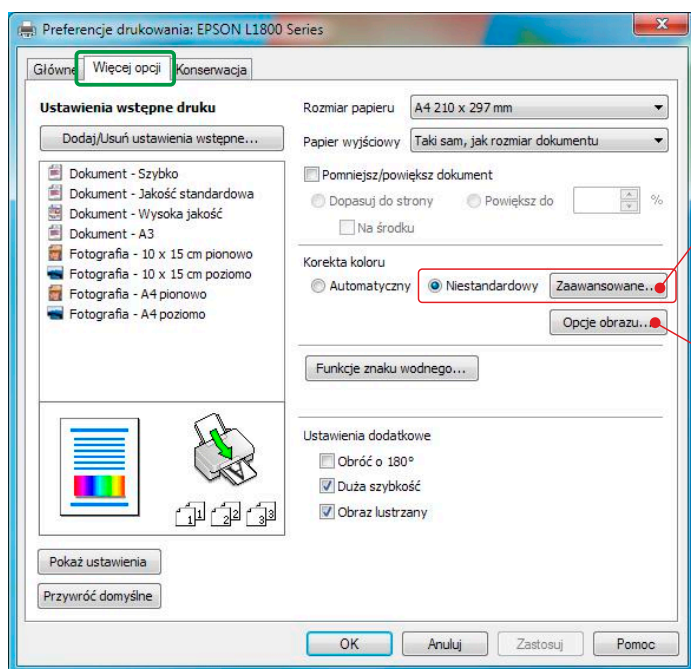
(pliki profili kolorów należy zastosować w programie, z którego się drukuje - Corel, Photoshop, Illustrator, InDesign ...)



Ustawienia sterownika dla druku z profilem.

(profil na ceramikę powinien pasować do większości blach, puzzli itp. gdzie jest gładka powierzchnia, jednak pokrycia tych materiałów czasem nie są w 100% poliesterowe i kolory mogą się nie zgadzać. W takich przypadkach niezbędne jest wykonanie kalibracji kolorów na takie konkretne podłoże).

Pola zaznaczone na czerwono, **muszą** być ustawione tak jak pokazują obrazki.



**Druk z poprawnymi kolorami z zastosowaniem profili kolorów w programach:
Adobe Photoshop (wszystkie wersje - również Elements), Illustrator, InDesign
Corel od wersji X5 (zamienić całość projektu na bitmapę RGB 300 dpi na czas druku)**



Drukowanie z profilem koloru (ustawienia sterownika drukarki takie jak na poprzedniej stronie).

Najpierw plik profilu kolorów należy zainstalować w systemie.

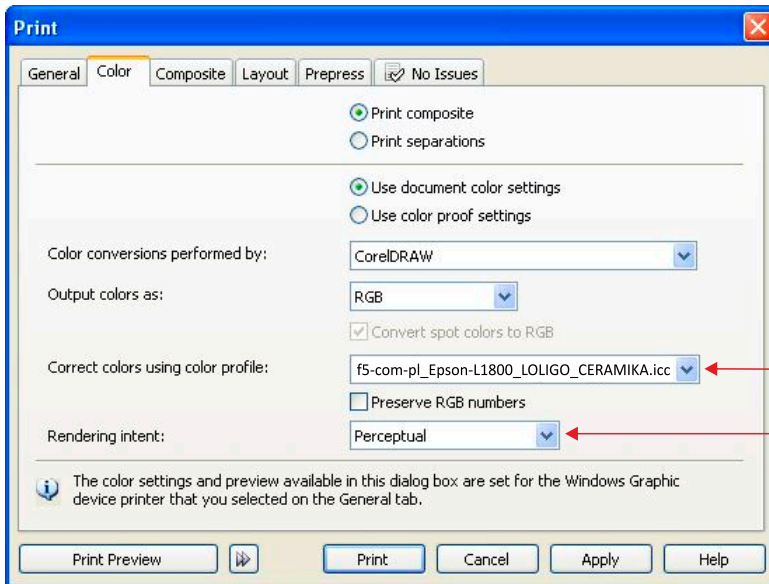
Teoretycznie po kliknięciu prawym klawiszem myszy na pliku profilu, jako pierwsza od góry opcja w wyświetlonym podrecznym menu powinna być: „Zainstaluj profil”. Jeśli tak jest, wystarczy ją kliknąć i profil zainstaluje się sam. (Nie wyświetli się już żadne potwierdzenie).

Jeśli takiej opcji nie ma - co w Windows czasem się zdarza, to trzeba ręcznie wkopiować pliki profili do folderu:

x:\Windows\System32\Spool\Drivers\Color\ (x - litera dysku, na którym zainstalowany jest system, najczęściej „c”)

Po zainstalowaniu profili w systemie należy ponownie uruchomić program graficzny, z którego będzie się drukować, żeby przy starcie odczytał listę zainstalowanych profili.

Ustawienia CorelDraw do druku z profilem koloru. (zgodność kolorów od wersji X5)



Odpowiedni plik profilu wybrać w tym miejscu

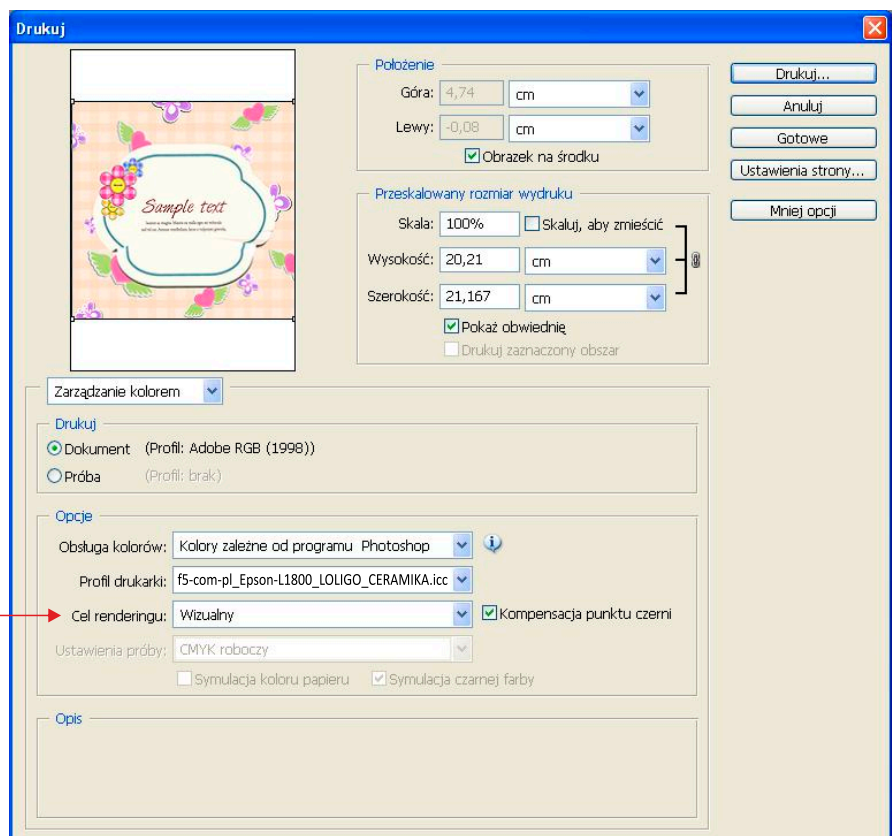
Rendering - określa sposób przekształcania wejściowej przestrzeni kolorów obrazka na docelową przestrzeń kolorów druku i należy go ustawić w zależności od motywu jaki się drukuje.

1. Percepcyjny / wizualny (to to samo)
Jest najbardziej odpowiedni dla fotografii, motywów zawierających przejścia tonalne itp. Ale można go zastosować w zasadzie do wszystkiego.

2. Relatywny kolorymetryczny
Dla motywów „kreskowych” składających się z kolorów jednolitych, bez przejść tonalnych. Daje największą zgodność z oryginałem.

3. Nasycony (Vivid)
kolory będą bardziej nasycone, jednak zgodność z oryginałem nie będzie ściśle zachowana.

4. Absolutny kolorymetryczny
Jest zarezerwowany np. dla wydruków próbnych, w sublimacji i „zwyczajnym drukowaniu” nie ma zastosowania.



Ustawienia PhotoShop CS2 do druku z profilem koloru.