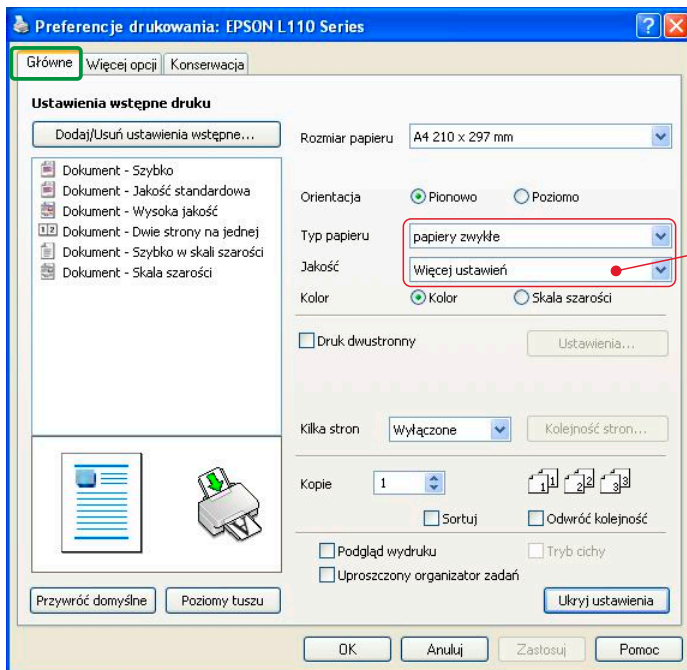




Epson L110/120

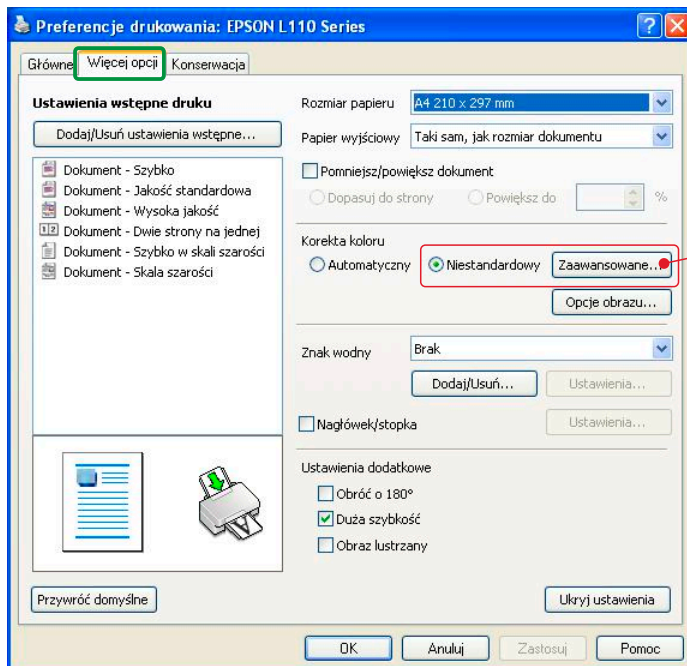
Ustawienia drukarki Epson L110/120 do druku atramentem sublimacyjnym **do druku na ceramice**.



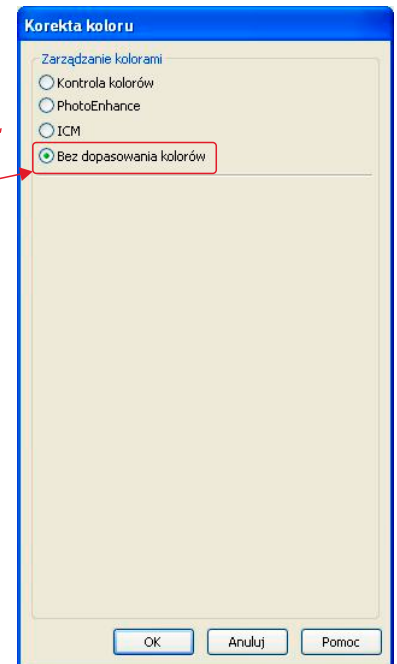
Po kliknięciu w „Więcej ustawień”
wyświetli się okienko
„Ustawienia jakości”.
Suwak ustawić na „Dobra jakość”



Pola zaznaczone na czerwono, **muszą** być
ustawione tak jak pokazują obrazki.



Po kliknięciu w przycisk „Zaawansowane”
wyświetli się okienko „Korekta koloru”.

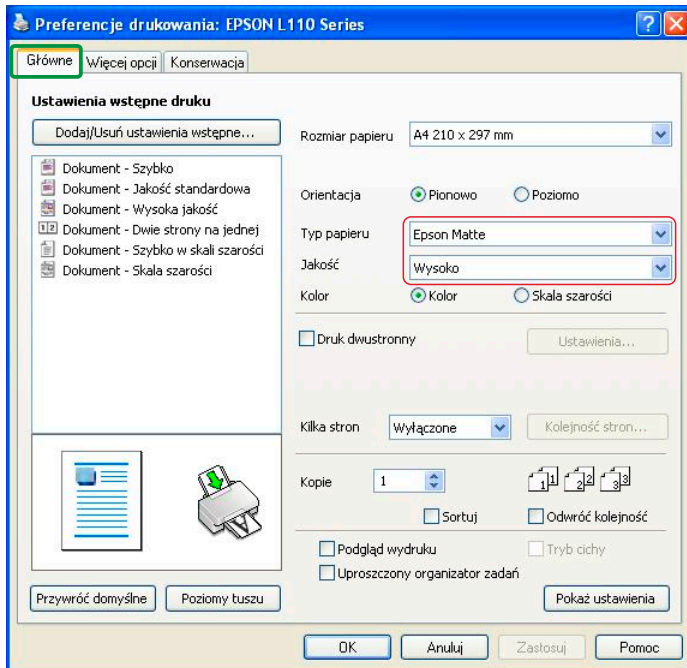


Druk z poprawnymi kolorami z zastosowaniem profili kolorów w programach:
Adobe Photoshop (wszystkie wersje - również Elements), Illustrator, InDesign
Corel od wersji X5 (zamienić całość projektu na bitmapę RGB 300 dpi na czas druku)

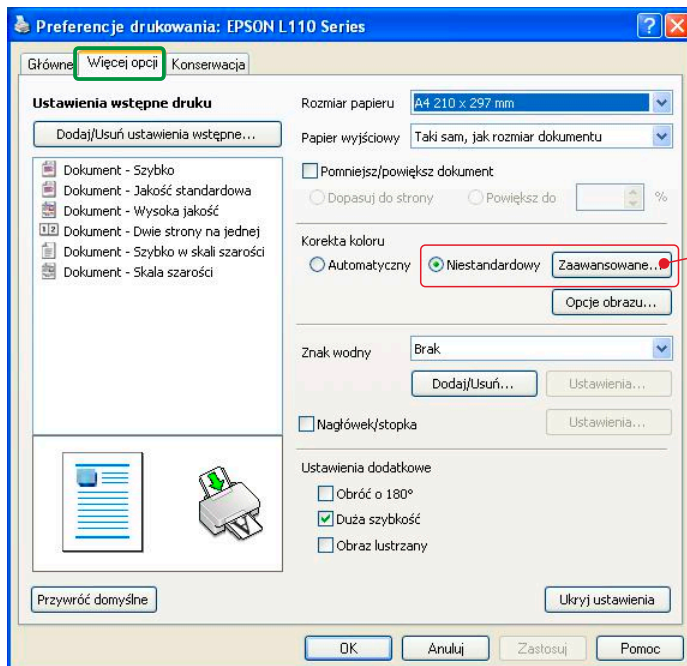


Epson L110/120

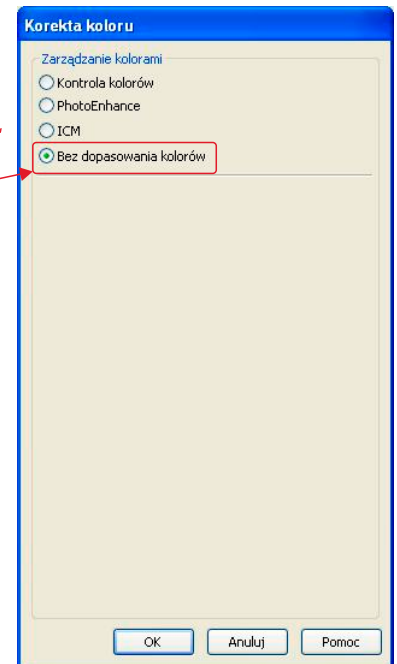
Ustawienia drukarki Epson L110/120 do druku atramentem sublimacyjnym **do druku na tkaninach**.



Pola zaznaczone na czerwono, **muszą** być ustawione tak jak pokazują obrazki.



Po kliknięciu w przycisk "Zaawansowane" wyświetli się okienko „Korekta koloru”.



Druk z poprawnymi kolorami z zastosowaniem profili kolorów w programach:
Adobe Photoshop (wszystkie wersje - również Elements), Illustrator, InDesign
Corel od wersji X5 (zamienić całość projektu na bitmapę RGB 300 dpi na czas druku)



Najpierw plik profilu kolorów należy zainstalować w systemie.

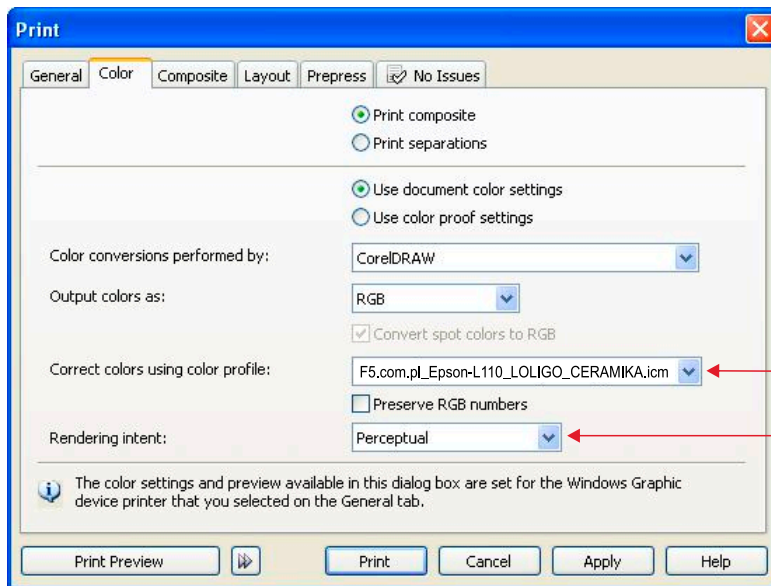
Teoretycznie po kliknięciu prawym klawiszem myszy na pliku profilu, jako pierwsza od góry opcja w wyświetlonym podrecznym menu powinna być: „Zainstaluj profil”. Jeśli tak jest, wystarczy ją kliknąć i profil zainstaluje się sam. *(Nie wyświetli się już żadne potwierdzenie).*

Jeśli takiej opcji nie ma - co w Windows czasami się zdarza, to trzeba ręcznie wkoopiować pliki profili do folderu:

x:\Windows\System32\Spool\Drivers\Color\ (x - litera dysku, na którym zainstalowany jest system, najczęściej „c”)

Po zainstalowaniu profili w systemie należy ponownie uruchomić program graficzny, z którego będzie się drukować, żeby przy starcie odczytał listę zainstalowanych profili.

Ustawienia CorelDraw (od wersji X5) do druku z profilem koloru.



Odpowiedni plik profilu wybrać w tym miejscu

Rendering - określa sposób przekształcania wejściowej przestrzeni kolorów obrazka na docelową przestrzeń kolorów druku i należy go ustawić w zależności od motywu jaki się drukuje.

1. Percepcyjny / wizualny (to to samo)

Jest najbardziej odpowiedni dla fotografii, motywów zawierających przejścia tonalne itp. Ale można go zastosować w zasadzie do wszystkiego.

2. Relatywny kolorymetryczny

Dla motywów „kreskowych” składających się z kolorów jednolitych, bez przejść tonalnych. Daje największą zgodność z oryginałem.

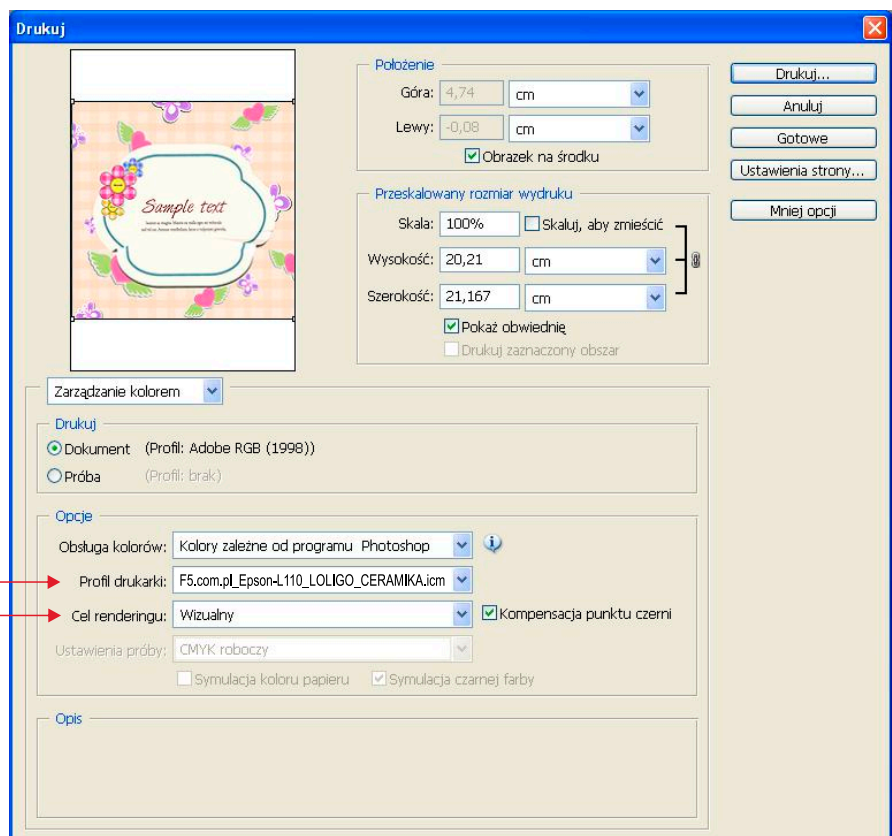
3. Nasycony (Vivid)

kolory będą bardziej nasycone, jednak zgodność z oryginałem nie będzie ściśle zachowana.

4. Absolutny kolorymetryczny

Jest zarezerwowany np. dla wydruków próbnych, w sublimacji i „zwykajnym drukowaniu” nie ma zastosowania.

Odpowiedni plik profilu wybrać w tym miejscu



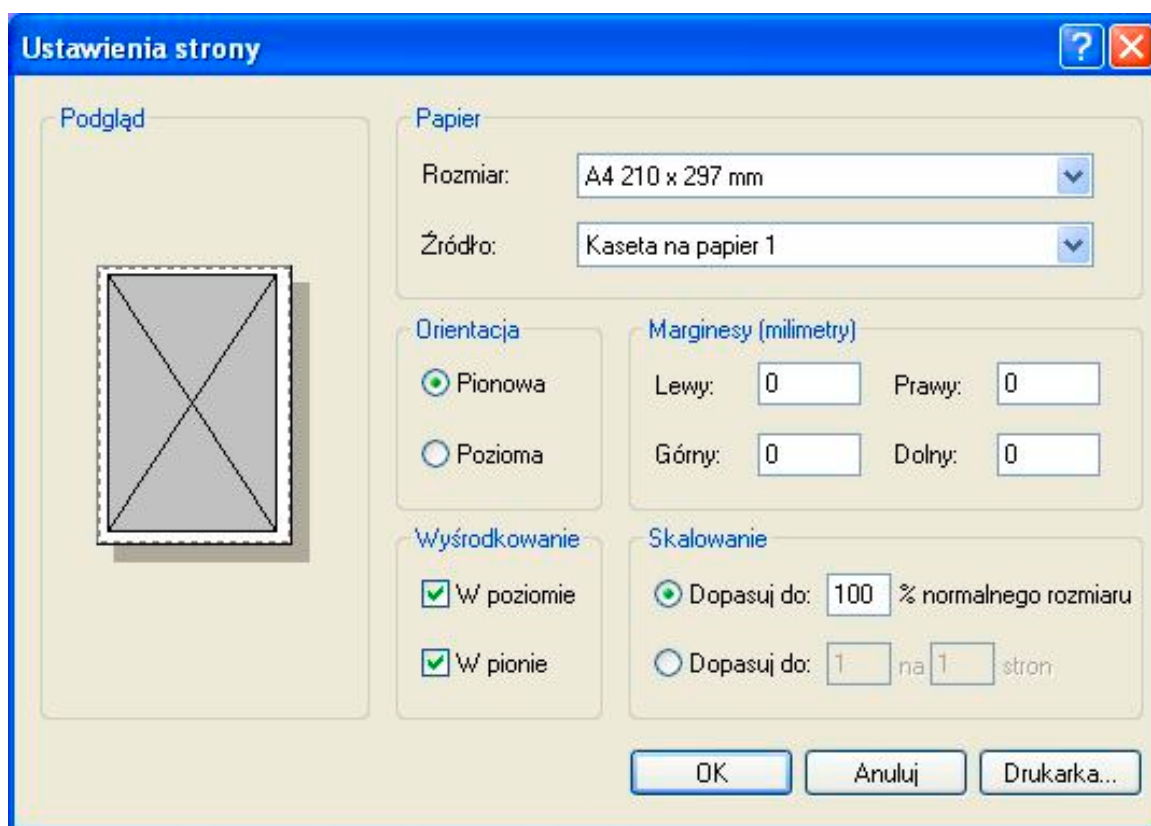
Ustawienia PhotoShop CS2 do druku z profilem koloru.



Ustawienia programu Microsoft Paint do wydruku tablicy pomiarowej służącej do pomiaru kolorów i sporządzenia profilu kolorów drukarki dla atramentów sublimacyjnych.

Plik tablicy pomiarowej „Patch Layout Standard.tif” należy wydrukować koniecznie z programu Microsoft Paint. Ustawienia strony powinny być takie jak na załączonym poniżej obrazku.

Wydruk musi być 1:1 - w celu sprawdzenia, proszę zmierzyć, czy wymiar podany na tablicy ma tyle ile powinien (+/- 2 mm).



Okienko ustawić strony w programie Microsoft Paint

Ustawienia sterownika drukarki muszą być takie same jak na 1 i 2 stronie.